



Elcheacoge
FUNDACIÓN

Organización federada en **RED acoge**

Memoria de Actividades 2025

31 AÑOS

e

Elcheacoge
FUNDACIÓN

organización federada a:

RED **acoge**



FUNDACIÓN ELCHE ACOGE DE LA COMUNIDAD VALENCIANA

C/ Dr. Sapena, 53. CP: 03204 - Elche (Alicante)

E-mail: elcheacoge@elcheacoge.org

Web: www.elcheacoge.org

Telf.: 965.42.61.72



EL RINCÓN DE LAS CULTURAS - ELCHE ACOGE

C/Arturo Salvetti Pardo, 9. CP: 03206 - Elche (Alicante)

E-mail: elcheacoge@elcheacoge.org

Web: www.elcheacoge.org

Telf.: 966.24.31.28



CENTRO DE REFUGIO- ELCHE ACOGE

C/Antonio Valero Agulló, 7. CP: 03203 - Elche (Alicante)

E-mail: elcheacoge@elcheacoge.org

Web: www.elcheacoge.org

Telf.: 965.05.10.03

ÍNDICE



04_Mensaje del presidente del presidente. Fundación Elche Acoge

05_Elche Acoge

06_Trabajo federativo

07_Valores

08_Líneas de trabajo

09_Nuestro compromiso

11_Perspectiva de género

12_Nuestro saber hacer

13_Hitos organización

14_Eventos y campañas

15_30 aniversario

16_Elche Acoge en cifras

18_Cifras áreas y actividades

23_Proyectos ejecutados

27_Colaboradores y financiadores

28_Voluntariado

29_Incidencia política y denuncia social

30_Transparencia

32_Gestión, administración y coordinación

Mensaje del presidente

FUNDACIÓN ELCHE ACOGE



Estimados amigos y amigas,

Un año más, presentamos nuestra **Memoria de Actividades correspondiente al ejercicio de 2025**, y en la que aportamos información sobre nuestros proyectos y actividades ejecutados durante este periodo. A través de este documento seguimos caminando hacia nuestro compromiso con la transparencia y el buen hacer, valores que se encuentran presentes en todas las actividades que desarrollamos desde nuestra Fundación, con el único objetivo de continuar construyendo un mundo más justo, solidario e igualitario.

Además, esta memoria muestra los esfuerzos realizados por todo el equipo humano que forma Elche Acoge, desde el equipo técnico, el patronato de la Fundación, socios y socias, los colaboradores externos y todos los miembros de nuestro equipo de voluntariado.

Venimos de unos años con un contexto social y económico muy complejo, y donde los esfuerzos se han visto duplicados por parte de todo el equipo con la única meta de seguir acompañando a todas las personas que atendemos. A través de diferentes estrategias, y con una planificación exhaustiva de las actividades, adaptamos nuestros servicios y adoptamos nuevas medidas para poder dar respuesta a la nueva realidad a la que nos hemos tenido que enfrentar.

Paralelamente, y como entidad federada a Red Acoge, nuestra labor se ha visto reforzada por el trabajo federativo que ejecutamos conjuntamente las entidades que formamos parte de Red y que nos permite desempeñar una actividad a nivel nacional y estar presentes a través de todo el territorio español. También apoyamos a las administraciones públicas bajo un trabajo en red y coordinado, y colaboramos directamente con todo el tejido asociativo de la ciudad con el fin de dar una respuesta lo más global posible a las necesidades de la población que atendemos.

Continuamos trabajando en base a nuestro compromiso por la **defensa y promoción de los derechos humanos de las personas migrantes y refugiadas**, con el fin de contribuir a crear una sociedad diversa, plural, justa, igualitaria y con un espíritu solidario y comprometido. Por ello, mantenemos nuestra implicación por seguir actuando en pro de los diez Principios de Pacto Mundial y los 17 Objetivos de Desarrollo Sostenible (ODS) de Naciones Unidas, llevando a cabo actuaciones que promueven su consecución.

Todo este trabajo no ha podido ser desarrollado sin la colaboración e implicación de los colaboradores, nuestros socios y socias, el equipo de voluntariado y todo el equipo técnico de la Fundación. Gracias a ellos, durante **2025 hemos podido realizar más de 15.000 atenciones** de personas en situación de extrema vulnerabilidad.

Finalmente, y como presidente de la Fundación, quiero expresar mi más sincero agradecimiento a todas las personas que han hecho posible que, un año más, Fundación Elche Acoge haya podido desempeñar su labor y estar al lado de los que más lo necesitan.

Francisco Cámara
Presidente Fundación Elche Acoge



ELCHE ACOGE

Somos una entidad sin ánimo de lucro federada a Red Acoge que trabaja por la defensa, promoción y reivindicación de los derechos de las personas migrantes y refugiadas desde una perspectiva integral que garantice una convivencia intercultural, de respeto mutuo, igualitaria y no discriminatoria.

Con más de 30 años de trayectoria profesional, y gracias a la coordinación y cooperación de las 20 entidades que formamos parte de Red Acoge, ofrecemos un servicio multidisciplinar a todas las personas que atendemos con el objetivo de construir una ciudadanía diversa, justa e igualitaria, y donde defendemos y promovemos los derechos humanos como base de cualquier sociedad.

Actuamos como palanca para la transformación social, y contribuimos a una sociedad más equitativa. Por ello, incidimos en todas las capas sociales, razón por la cual nos dirigimos no sólo a la promoción de las personas migrantes y asiladas sino al conjunto de la ciudadanía, al voluntariado, a los decisores políticos, a las administraciones públicas, a las empresas y al tercer sector en general.

Razón de ser:

Trabajamos por la defensa de los derechos humanos de las personas migrantes y refugiadas.

Misión:

Nuestro objetivo parte de promover y defender los derechos de las personas migrantes y refugiadas y su inclusión y promoción plena en la sociedad de acogida, fomentando el conocimiento, el respeto mutuo y la convivencia intercultural.

Visión:

Ser un referente nacional, junto con el resto de entidades que formamos Red Acoge, en el campo de las migraciones y el asilo, percibido como un agente transformador y de riqueza social.

TRABAJO FEDERATIVO



El valor de la **Federación** es la suma de todas las organizaciones sociales y las actividades que desarrollamos de forma propia y en red, y que se sistematizan en las siguientes áreas de trabajo:

1. Coordinación de organizaciones federadas y trabajo en red.
2. Gestión de subvenciones y coordinación de programas.
3. Programas de intervención y acción social.
4. Las actividades relacionadas con la comunicación, sensibilización e incidencia social y política (alianzas, colaboraciones, campañas...etc.) dirigidas a la sociedad y los socios de la federación.
5. Participación en foros y plataformas nacionales e internacionales.
6. Encuentros y formación.
7. Asistencias técnicas y otras colaboraciones.

1. ASOCIACIÓN PRO- INMIGRANTES DE ASTURIAS (APIA)	11. KARRU
2. ALTERNATIVA EN MARCHA	12. KIRKOF
3. BAYT AL-THAQAFI	13. RIQUA ACOGE
4. BURGOS ACOGE	14. LUCENA ACOGE
5. CANTABRIA ACOGE	15. MANCHA ACOGE
6. CÓRDOBA ACOGE	16. MUNDO ACOGE
7. DIVERSIDADES ACOGE	17. MURCIA ACOGE
8. ECOS DO SUR	18. PROCOMAR VALLADOLID ACOGE
9. ELCHE ACOGE	19. SALAMANCA ACOGE
10. GUADA ACOGE	20. VALENCIA ACOGE
	21. VEGA BAJA ACOGE



Imagen web corporativa Red Acoge. Entidades federadas.

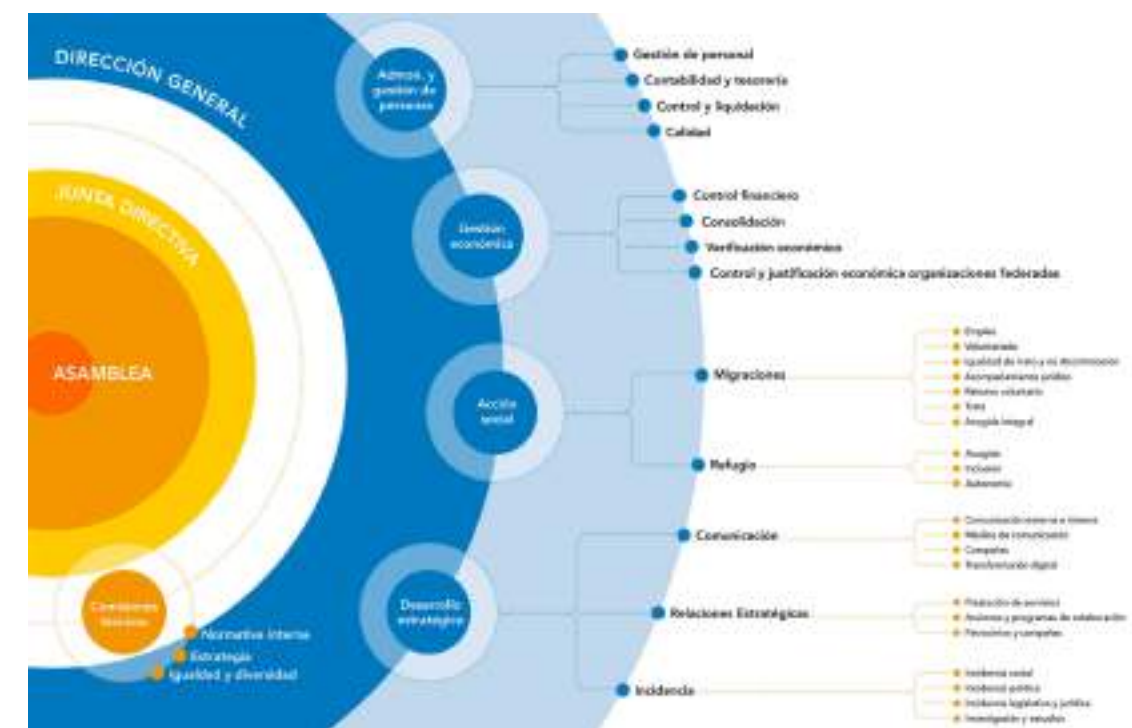


Imagen web corporativa Red Acoge. Estructura equipo técnico federación.



VALORES

"Creemos firmemente en las sociedades diversas con igualdad de oportunidades y donde el respeto, la justicia social y la solidaridad son la base de ellas".



Acogida e inclusión

Acogemos y acompañamos a las personas migrantes y refugiadas en todo su proceso migratorio.



Intervención Comunitaria

Trabajamos con la población migrante y autóctona para crear espacios de encuentro de convivencia intercultural.



Denuncia Social

Somos palanca para la transformación social y contribuimos a la construcción de una sociedad más justa e igualitaria.

Valores:

Trabajamos por la defensa de los derechos humanos de las personas migrantes y refugiadas.

Acogida:

La acogida se concibe como un punto de recepción y de apoyo integral de todas aquellas personas migrantes y asiladas que llegan a territorio español.

Justicia social:

La justicia social basada en la igualdad de oportunidades y defensa de los derechos humanos para alcanzar la igualdad de la ciudadanía.

Igualdad:

La igualdad entendida como el trato idéntico que se le brinda a cualquier persona sin que medie ningún tipo de reparo por raza, sexo, religión, ideología política, clase social o cualquier otro tipo de circunstancia.

Diversidad:

La diversidad como modelo de ciudadanía en el que se construya un clima de diálogo y respeto, y donde las diferencias supongan riqueza y crecimiento social.

LÍNEAS DE TRABAJO



"Desde Elche Acoge, queremos estar al lado de las personas, acompañarlas en su proceso y que ellas se conviertan en la pieza central de nuestro trabajo".

Para conseguir este objetivo, el enfoque de nuestro trabajo se organiza bajo un modelo basado en planes, programas y proyectos como forma de materializar nuestra labor y conseguir nuestros objetivos. Estos proyectos, a su vez, están englobados y son ejecutados por las diferentes áreas de intervención que forman nuestro equipo técnico.

En todo nuestro trabajo, siempre situamos a las personas en el centro de la intervención, para estar cerca de ellas, conocerlas mejor, comprenderlas y poder ofrecerles una respuesta completa e integral a sus necesidades.

01 Acogida.

El objeto de esta línea de actuación es acoger a las personas migrantes y refugiadas recién llegadas a la ciudad para dar cobertura a sus necesidades básicas con el objetivo de promover y defender sus derechos y alcanzar su promoción y autonomía en la comunidad de acogida.

02 Atención, información, asesoramiento y orientación integral para personas migrantes.

Se pone en funcionamiento un plan de intervención multidisciplinar para proporcionar una atención individualizada, y ofrecer información, asesoramiento, orientación y acompañamiento en diferentes ámbitos (social, jurídico, psicológico, laboral, formativo, educativo, acceso a la vivienda, entre otros) de interés para la promoción, autonomía y pertenencia de la persona en su nueva comunidad.

03 Protección Internacional y Asilo.

Esta área de intervención de acogida integral para personas solicitantes de protección internacional y/o refugiadas, está destinada a la adquisición de autonomía y plena inclusión sociolaboral en el país de acogida. Les acompañamos en su proceso de reconocimiento y disfrute de sus derechos, les apoyamos en el conocimiento del nuevo entorno en el que viven y les facilitamos su propia autonomía y su bienestar.

04 Hogares de acogida temporal.

Servicio específico para procurar un lugar de residencia y convivencia temporal a personas con dificultades de acceso inmediato a una vivienda, y realizar intervenciones para facilitar el desarrollo autónomo de su propio proyecto vital y alcanzar así el objetivo de facilitar el proceso de inclusión social y laboral de las personas migrantes.

05 Desarrollo comunitario y juventud.

Mediante la creación del recurso específico de intervención comunitaria, El Rincón de las Culturas, se lleva a cabo el proyecto de desarrollo comunitario para crear un espacio de convivencia intercultural en el que se promueven y desarrollan actividades culturales, educativas, lúdicas y formativas orientadas al reconocimiento de los valores de igualdad, solidaridad, tolerancia y respeto entre las diversas culturas, con el fin de impulsar la creación de un clima de convivencia intercultural entre la comunidad.

06 Denuncia, sensibilización e incidencia política.

Desde Elche Acoge, creemos firmemente en la construcción de una ciudadanía crítica, proactiva y participativa capaz de detectar injusticias, poner voz a los colectivos más vulnerables y generar cambio social. Nuestra labor es actuar como palanca transformadora, poner el foco en aquellas situaciones donde se producen injusticias sociales y elevar a las esferas públicas, administrativas y a los medios de comunicación la realidad migratoria para poder plantear y proponer soluciones que garanticen la defensa y protección de los derechos humanos.



Con los ODS (Objetivos de Desarrollo Sostenible):

Continuamos trabajando en base a nuestro compromiso por la defensa y promoción de los derechos humanos de las personas migrantes y refugiadas con el fin de contribuir a crear una sociedad diversa, plural, justa, igualitaria y con un espíritu solidario y comprometido. Por ello, mantenemos nuestra implicación por seguir actuando en pro de los diez Principios del Pacto Mundial y los **17 Objetivos de Desarrollo Sostenible (ODS) de Naciones Unidas**, llevando a cabo actuaciones que promueven su consecución.



Con el medio ambiente:

Ante el reto ambiental, se debe asumir una responsabilidad y conocer las posibilidades que existen para protegerlo y mejorarlo.

Nuestro **protocolo de Buenas Prácticas** es un conjunto de acciones tendentes a modificar hábitos con el objetivo de utilizar eficientemente la energía, el uso racional de los recursos y la reutilización de materiales.

Con esta guía de buenas prácticas pretendemos que haya una mayor implicación por parte de todas las personas que participan en las actividades de nuestra entidad, tanto personal laboral como voluntariado y que se tenga en cuenta en todas las acciones realizadas.

Con la digitalización:

Desde Elche Acoge entendemos la **transformación digital** como el proceso a través del cual incorporamos la tecnología para mejorar la calidad de nuestros servicios y mejorar la experiencia con el usuario así como los procesos y procedimientos internos de nuestra entidad.

Como novedad este 2025, y conjuntamente con nuestra federación (Red Acoge), llevamos a cabo la implementación del **Punto RED**, sistema digital que nos permite crear una base de datos global de acceso para toda la federación, consiguiendo así la transformación de la metodología de trabajo (recogida de información).

Con la responsabilidad social empresarial:

El empleo ha sido siempre, y sigue siendo, un factor fundamental y necesario para la inclusión social y económica de las personas extranjeras en los países de acogida.

El objetivo principal de esta línea de trabajo se centra en propiciar una óptima gestión de la diversidad e inclusión en el lugar de trabajo. Se busca así, que el empresariado y sus grupos de interés conozcan, reconozcan y valoren la realidad diversa tanto de la sociedad como de su entorno laboral. Por ello, nos comprometemos con las empresas en convertir la diversidad cultural en un elemento generador de valor en los entornos laborales a través de formación, sensibilización,.

Concretamente, durante las **“VII Jornadas por la diversidad”** participaron **19 empresas, 33 técnicos RRHH y 101 entrevistados.**



NUESTRO COMPROMISO

Con la igualdad:

Desde Elche Acoge siempre hemos mostrado interés en la participación y realización de acciones a favor de la no discriminación de mujeres y hombres en las diferentes áreas de trabajo de nuestra entidad, como principio esencial de nuestra política de recursos humanos.

Teniendo en cuenta la Ley Orgánica 3/2.007 de 22 de Marzo, para la igualdad efectiva entre mujeres y hombres, desde Elche Acoge hemos puesto en marcha el **I Plan de Igualdad de Oportunidades**, con el fin de continuar trabajando para velar por los derechos individuales de las personas integrantes de nuestra plantilla, y lograr así establecer pautas de comportamiento saludables y ejemplares.

Actualmente, este Plan de Igualdad ha sido presentado para su inscripción en el Registro de Convenios y Acuerdos Colectivos de Trabajo (REGCON), consolidando el compromiso institucional de la entidad con la igualdad efectiva entre mujeres y hombres.

Este Plan de Igualdad contempla:

- Garantizar la selección de personal en igualdad de oportunidades, evitando sesgos de género.
- Incentivar la cooperación y el compromiso entre mujeres y hombres, para conseguir un reparto equilibrado de responsabilidades en la vida profesional y privada.
- Adoptar medidas positivas en materia de conciliación familiar, personal y laboral.
- Adoptar medidas preventivas para reducir al máximo los riesgos de acoso sexual y moral, así como protocolos de actuación ante la aparición del mismo.
- Tener en cuenta las particularidades de hombres y mujeres en cuanto a temas de salud y seguridad en el trabajo.
- Promover la utilización de lenguaje no sexista.
- Establecer medidas de promoción profesional, que garanticen el desarrollo profesional de mujeres y hombres dentro de la organización.
- Diseñar un programa formativo que tenga en cuenta las necesidades de formación de todo el personal de la empresa, garantizando que las condiciones de acceso a los mismos no contengan ningún tipo de sesgo de género.

Con la diversidad:

El **Plan de Gestión de la Diversidad** de Red Acoge y del resto de entidades que formamos parte de la Red, junto con el nuevo Plan Estratégico, son, y han de ser, promotores activos de los cambios necesarios que hacen que avancemos hacia un período de evolución y transición, acercándonos hacia una organización donde se gestione óptimamente la riqueza de la diversidad interna con la que contamos. Esta declaración de intenciones, central y relevante, requiere que se tenga definidos y compartidos conceptualmente tres términos clave:

- Diversidad.
- Gestión de la diversidad.
- Cultura organizacional.

PERSPECTIVA DE GÉNERO E IGUALDAD



"Incorporar la perspectiva de género de manera transversal en la cultura organizacional, en los procesos de trabajo, y en definitiva, en la realidad de la Fundación, nos permite crear un equipo más comprometido socialmente y más proactivo en actuar para que el compromiso por la igualdad de oportunidades sea una realidad que nos alcance a todos como sociedad".

Nuestra entidad aplica la **Mainstreaming** de género en todas las líneas de intervención, programas y proyectos como estrategia para alcanzar la igualdad en todos los ámbitos de la Fundación.

Esta perspectiva se incluye de manera transversal en todas nuestras acciones, entre las que destacan:

- Actividades realizadas en la Fundación.
- Diseño de programas, recogida de datos y elaboración de informes y materiales.
- Uso inclusivo del lenguaje y uso de imágenes no estereotipadas.
- Formación en perspectiva de género y de igualdad de trato y no discriminación.
- Inclusión de módulos específicos sobre enfoque de género en nuestros talleres.
- Diseño y realización de programas específicos para mujeres.

Para conseguir este objetivo, el equipo técnico y voluntariado de la entidad acude a Jornadas de Formación y reciclaje profesional que nos permiten adquirir conocimientos para reforzar la perspectiva de género de manera transversal en nuestro trabajo.

Además, como entidad social comprometida con el desarrollo de la responsabilidad social corporativa, contamos con un Plan de Igualdad, en el que se establece un conjunto ordenado de medidas adoptadas tras la realización de un diagnóstico previo de la situación de la organización. Este plan tiene como objetivo garantizar la igualdad de trato y de oportunidades entre mujeres y hombres y eliminar cualquier forma de discriminación por razón de sexo. Durante el presente ejercicio, la entidad ha presentado su Plan de Igualdad para su inscripción en el Registro de Convenios y Acuerdos Colectivos de Trabajo (REGCON), reforzando así su compromiso institucional con la igualdad efectiva.

Contamos con un equipo técnico y de voluntariado heterogéneo y variado con predominio del género femenino y fomentamos e impulsamos un clima de trabajo de respeto y tolerancia.

Participamos en plataformas, mesas de trabajo de las Administraciones Públicas y foros relacionados con la igualdad de género y denunciemos situaciones de discriminación a través de diferentes medios de comunicación.

NUESTRO SABER HACER



Con el ánimo de mejorar continuamente, implantamos y certificamos el Modelo EFQM de Excelencia en el año 2019, y siguiendo con la mejora, hemos decidido implantar un **Sistema de Gestión de la Calidad** según la Norma ISO 9001:2015, para una mayor satisfacción de nuestros usuarios en los servicios ofrecidos en nuestras actividades de acción social, procesos de recepción, primera acogida y atención a usuario, formación y prestación del servicio de atención en alojamientos temporales.

Con todo ello, desde Elche Acoge nos comprometemos a:

- Definir y revisar periódicamente los objetivos de calidad establecidos en cumplimiento de esta política, dentro del proceso de mejora continua de nuestra actuación.
- Lograr mejoras en la calidad de nuestros servicios, de forma medible y beneficiosa tanto para nosotros como para nuestros usuarios, teniendo siempre presente las necesidades del contexto.
- Formar a las personas que componen nuestra Fundación, para incrementar la calidad en las distintas etapas de nuestros servicios, así como en los servicios directos con nuestros usuarios.
- Motivar y fomentar la participación individual y colectiva con la aportación de sugerencias y mejoras desde los diferentes niveles de la Fundación.
- Listar, evaluar y asumir las posibles desviaciones de la calidad propiciadas por el incumplimiento de algún requisito, propio, del usuario o de requisitos legales, tanto humanos como materiales.
- Sugerir y establecer una vía de comunicación para que entidades y personas ajenas a nuestra Fundación puedan aportar sugerencias que conlleven un incremento de la calidad y mejora continua.



HITOS ORGANIZACIÓN



HITOS DE LA ORGANIZACIÓN



EVENTOS Y CAMPAÑAS



Campaña acción en calle "Los derechos humanos, el refugio de todos".



Galardón solidario 2025.



Campaña nacional Red Acoge "Una situación irregular".



Exposición fotográfica "30 años de Fundación Elche Acoge".





El 2025 ha sido un año importante para nuestra entidad, ya que, y después de su aplazamiento durante el año 2024 por motivos de la DANA de Valencia, por fin pudimos celebrar nuestro **30 aniversario**. Esta efeméride marca toda una trayectoria profesional de nuestra organización, 30 años llenos de trabajo, compromiso y esfuerzo por hacer de nuestra ciudad un lugar más justo y solidario. También esta etapa refleja el crecimiento que hemos vivido como equipo, un equipo humano de 35 técnicos y más de 80 voluntarios.

El evento tuvo lugar en el **Centro de Congresos de la ciudad de Elche** y en él reunimos a más de un centenar de amigos y familia que nos han acompañado a lo largo de estas tres décadas. En la gala estuvieron presentes, por supuesto, representantes de la corporación municipal actual, así como exalcaldes de la ciudad, representantes de partidos políticos, sindicatos, junta directiva de nuestra federación Red Acoge, medios de comunicación, fuerzas y cuerpos de seguridad del Estado, asociaciones y entidades de la ciudad, universidades, centros educativos, empresas, colaboradores, socios, voluntarios y voluntarias de la casa, amigos y familiares.

La semana previa al evento, pudimos desarrollar en la sala contigua al auditorio del Centro de Congresos, una **exposición fotográfica de los 30 años de organización**. La exposición estaba repleta de fotografías donde aparecían hitos y momentos significativos para nuestra entidad, creando un recorrido por toda la historia de Elche Acoge. Nuestros inicios como asociación, los primeros pasos que se dieron como Fundación, proyectos significativos, los cambios de sedes de trabajo o reconocimientos y galardones.



ELCHE ACOGE EN CIFRAS



AÑO
2025

6.370

PERSONAS ATENDIDAS

15.135

ATENCIONES REALIZADAS

35

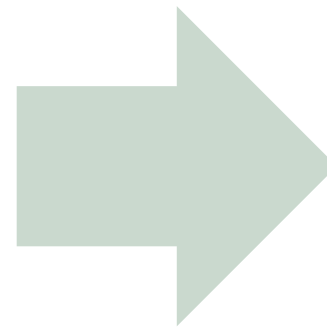
equipo técnico

80

equipo
voluntariado

3

sedes de trabajo



GÉNERO:

MUJERES: 3954

HOMBRES: 2416

NACIONALIDADES CON MAYOR
NÚMERO DE PERSONAS ATENDIDAS:

- País 1: COLOMBIA
- País 2: MARRUECOS
- País 3: VENEZUELA
- País 4: ARGELIA
- País 5: ARGENTINA

VOLUMEN DE PERSONAS
ATENDIDAS POR RANGO DE EDAD:

- 1: 41-65 AÑOS
- 2: 31-40 AÑOS
- 3: 0-17 AÑOS
- 4: 18-30 AÑOS
- 5: +65 AÑOS

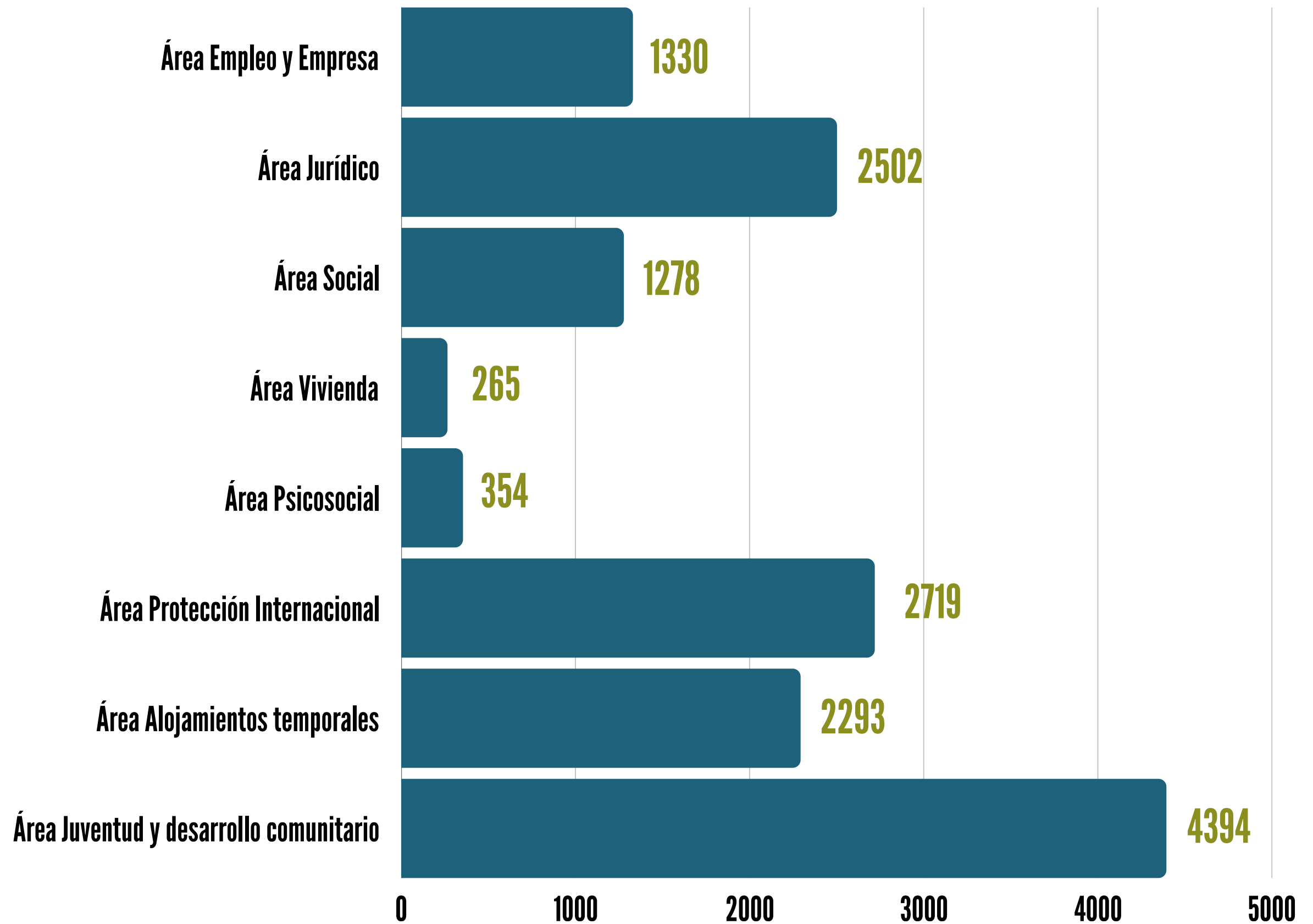
SITUACIÓN ADMINISTRATIVA:

- 1: SITUACIÓN IRREGULAR
- 2: SITUACIÓN REGULAR
- 3: SOLICITANTES PI
- 4: ESPAÑOL/A NACIONALIZADO/A
- 5: REFUGIADO/A APATRIDA

NIVEL DE ESTUDIOS:

- 1: E. SECUNDARIA
- 2: E. PRIMARIA
- 3: BACHILLERATO O FP
- 4: UNIVERSITARIOS
- 5: SIN ESTUDIOS

Nº DE ATENCIONES POR ÁREA DE TRABAJO



CIFRAS ÁREAS Y ACTIVIDADES

LÍNEA DE TRABAJO >

- PRIMERA ACOGIDA Y ASESORAMIENTO EN MATERIA DE EXTRANJERÍA.

EMPLEO Y EMPRESA

Personas atendidas: 741
Atenciones realizadas: 1330

MUJER: 422
HOMBRE: 319

<16 años = 0
16 a 30 años = 185
31 a 40 años = 203
41 a 67 años = 344
> 67 años = 9

1° COLOMBIA.
2° VENEZUELA
3° MARRUECOS
4° ARGELIA
5ª CUBA

- N° talleres búsqueda de empleo = 18
- N° de personas que participan en los talleres prelaborales = 287
- N° de ofertas gestionadas = 116
- N° de intermediaciones realizadas = 266
- N° de inserciones = 59

Jornadas de empleo:

- Usuarios entrevistados: 101
- Empresas: 19. Técnicos de RRHH: 33

*Como centro de formación hemos realizado 2 certificados de profesionalidad del Labora, en los que han participado 20 personas en situación de vulnerabilidad.



Jornadas de empleo. Fundación Elche Acoge



Curso Certificado profesional LABORA. Fundación Elche Acoge

SOCIAL

Personas atendidas: 552
Atenciones realizadas: 1278

MUJER: 405
HOMBRE: 147

< 16 años: 0
16 a 30 años: 92
31 a 40 años: 175
41 a 67 años: 273
> 67 años: 12

1° COLOMBIA
2° MARRUECOS
3° ARGELIA
4° VENEZUELA
5° ARGENTINA

Otros datos de interés:

- Necesidades básicas: 493
- Información trámites: 260
- Vivienda: 265
- Empleo y Seguridad Social: 60
- Idioma: 30
- Educación/formación: 74
- Salud: 96
- Familias beneficiarias de ayuda de alimentos (entrega vales productos de 1ª necesidad + lotes de alimentos): 120 familias.
- Personas participantes en talleres: 234.



Taller informativo ayudas básicas y servicios. Fundación Elche Acoge



Atención Área Social. Fundación Elche Acoge

CIFRAS ÁREAS Y ACTIVIDADES

LÍNEA DE TRABAJO >

- PRIMERA ACOGIDA Y ASESORAMIENTO EN MATERIA DE EXTRANJERÍA.

JURÍDICO

Personas atendidas: 1860
Atenciones realizadas: 2502

MUJER: 1242
HOMBRE: 618

< 17 años: 38
18-30 años: 414
31-40 años: 705
41-65 años: 655
> 65 años: 48

1° COLOMBIA
2° ARGENTINA
3° MARRUECOS
4° VENEZUELA
5ª ARGELIA

Otros datos de interés:

- Reagrupación familiar: 155
- Regulación documental: 950
- Renovaciones: 460
- Nacionalidad: 584
- Sanciones: 124
- Recursos: 130
- Otros: 99



Taller informativo sobre extranjería. Fundación Elche Acoge



Mesa redonda Jornadas LGBTI y Protección Internacional y Asilo. Fundación Elche Acoge

VIVIENDA

Personas atendidas: 133
Atenciones realizadas: 265

MUJER: 99
HOMBRE: 34

< 16 años: 0
16 a 30 años: 14
31 a 40 años: 40
41 a 67 años: 76
> 67 años: 3

1° MARRUECOS
2° COLOMBIA
3° ECUADOR/VENEZUELA
4° ARGENTINA/ARGELIA
5° PARAGUAY

Otros datos de interés:

- Personas participantes en talleres: 34
- Gestión de ayudas económicas: ayudas económicas Programa Urgencia Residencial: 31



Taller informativo préstamos hipotecarios. Fundación Elche Acoge



Taller informativo acceso a la vivienda. Fundación Elche Acoge

CIFRAS ÁREAS Y ACTIVIDADES

LÍNEA DE TRABAJO >

- PRIMERA ACOGIDA Y ASESORAMIENTO EN MATERIA DE EXTRANJERÍA.
- DESARROLLO COMUNITARIO Y JUVENTUD.

PSICOSOCIAL

Personas atendidas: 155
Atenciones realizadas: 354

MUJER: 105
HOMBRE: 50

< 17 años: 2
18-30 años: 42
31-40 años: 51
41-65 años: 58
> 65 años: 2

1° COLOMBIA
2° VENEZUELA
3° MARRUECOS
4° UCRANIA
5° MALI

Otros datos de interés:

TIPO ATENCIÓN:

Individual: 65 (personas)
Grupal: 37 (personas)
Individual + Familiar: 12 (personas)

Media atenciones individuales: 3 por persona
Sesiones grupales celebradas: 37



1ª sesión grupal proyecto trata. Fundación Elche Acoge



Grupo terapéutico de mujeres. Fundación Elche Acoge

DESARROLLO COMUNITARIO EL RINCÓN DE LAS CULTURAS

Menores atendidos: 365
Adultos atendidos: 966
Atenciones realizadas: 3246

MUJERES: ADULTOS: 721 MENORES: 168
HOMBRES: ADULTOS: 245 MENORES: 197

<17: 365
18-30: 184
31-40: 324
41-65: 435
>65:22

ADULTOS:	MENORES:
1° MARRUECOS	1° MARRUECOS
2° COLOMBIA	2° COLOMBIA
3° ARGELIA	3° ESPAÑA
4° VENEZUELA	4° ARGELIA
5ª ESPAÑA	5° NIGERIA

Otros datos de interés:

- Repaso escolar: 208 menores
- Castellano niños y jóvenes: 137
- Ocio: 171 menores
- Deporte: 63 menores
- Acompañamiento a la lectura: 60 menores
- Proyecto romper la brecha digital: 206 menores
- Escuela de familias: 168 familias
- Campamento primavera: 47 menores
- Escuela de verano: 52 menores
- Talleres en centros educativos: 54



Taller sobre mediación cultural en centro educativo IES Carrús. Fundación Elche Acoge



Escuela de deporte. Taller de judo. Fundación Elche Acoge



Clase de apoyo y repaso escolar. Fundación Elche Acoge

CIFRAS ÁREAS Y ACTIVIDADES

LÍNEA DE TRABAJO >

- HOGARES DE ACOGIDA TEMPORAL.
- PROTECCIÓN INTERNACIONAL.

HOGARES ACOGIDA

Personas atendidas: 99
 Personas alojadas: 36
 Atenciones realizadas: 2293

MUJER: 33
 HOMBRE: 66

De las personas alojadas:
 <16 años: 6 menores.
 17 - 30: 11
 31 - 40: 10
 41 - 67: 9
 >67 años: 0

- 1º MARRUECOS
- 2º ARGELIA
- 3º COLOMBIA
- 4º PERÚ
- 5ª TÚNEZ



Actividad cultural y conocimiento del entorno casas de acogida. Fundación Elche Acoge



Taller economía doméstica familias casas de acogida. Fundación Elche Acoge

REFUGIO

Personas atendidas: 179
 Atenciones realizadas: 2719

MUJER: 82
 HOMBRE: 97

< 16 años: 58
 16 a 30 años: 47
 31 a 40 años: 34
 41 a 67 años: 34
 > 67 años: 6

- 1º UCRANIA
- 2º VENEZUELA
- 3º SIRIA
- 4º COLOMBIA
- 5º MALI



Acción sensibilización Día de las personas refugiadas. Fundación Elche Acoge



Taller búsqueda de empleo Centro Refugio. Fundación Elche Acoge

CIFRAS ÁREAS Y ACTIVIDADES

LÍNEA DE TRABAJO >

- PRIMERA ACOGIDA > PROYECTO APRENDIZAJE DE LA LENGUA > CLASES ESPAÑOL
- SENSIBILIZACIÓN, INCIDENCIA Y DENUNCIA SOCIAL

APRENDIZAJE DE LA LENGUA CLASES DE ESPAÑOL ADULTOS

Personas atendidas: 307

MUJER: 165
HOMBRE: 142

16 a 30 años: 107
31 a 40 años: 97
41 a 67 años: 80
< 67 años: 23

1º MARRUECOS
2º ARGELIA
3º UCRANIA
4º MALI
5ª SIRIA



Clases español menores. Fundación Elche Acoge



Clases español adultos. Fundación Elche Acoge

SENSIBILIZACIÓN, INCIDENCIA Y DENUNCIA SOCIAL

Nº de macro-eventos:

1. Concentración Día de la Mujer y manifestación.
2. Macroiftar comunitario.
3. Galardón solidario.
4. Asamblea General y Encuentro Anual Voluntariado.
5. Acción en calle Día de las Personas Refugiadas.
6. Aniversario Fundación.
7. Exposición fotográfica 30 aniversario.
8. Manifestación Orgullo Elche.
9. Jornadas de Empleo.
10. Acción en calle (pegada de carteles) Día de las Personas Migrantes.
11. Reyes Magos 2025.

Nº apariciones en medios de comunicación: 30

Presencia en foros:

Foros estatales: 2
Foros autonómicos: 10
Foros provinciales: 4
Foros locales: 7



Minuto de silencio por el genocidio de GAZA. Fundación Elche Acoge



Acción en calle. Lectura manifiesto Día de las Personas Refugiadas. Fundación Elche Acoge



Elcheacoge
FUNDACIÓN



PROYECTOS EJECUTADOS 2024

23

PROYECTOS EJECUTADOS EN 2024
POR LÍNEAS DE TRABAJO:

LÍNEA DE TRABAJO >

- PRIMERA ACOGIDA ASESORAMIENTO EN MATERIA DE EXTRANJERÍA.

Proyectos:

- ATENCIÓN, INFORMACIÓN, ORIENTACIÓN Y ASESORAMIENTO A PERSONAS MIGRANTES EN DIFERENTES ÁMBITOS (SOCIAL, VIVIENDA, EMPLEO, JURÍDICO, PSICOLÓGICO...ETC).
- APRENDIZAJE DE LA LENGUA Y LA CULTURA DEL PAÍS DE ACOGIDA.
- ACCESO A LA VIVIENDA DE PERSONAS MIGRANTES EN SITUACIÓN DE VULNERABILIDAD
- URGENCIA RESIDENCIAL. ACCESO A LA VIVIENDA.
- ITINERARIOS ACTIVOS DE EMPLEO PARA PERSONAS MIGRANTES.
- ARRAIGO PARA LA FORMACIÓN - EMPLEO.
- MICROCREDENCIALES PARA LA MEJORA DEL EMPLEO.
- ATENCIÓN PSICOSOCIAL PARA LA EMPLEABILIDAD DESDE UNA PERSPECTIVA DE GÉNERO.
- PROGRAMA DE INTERVENCIÓN PSICOSOCIAL MUJERES MIGRANTES.
- MUJERES EN MARCHA. DEMASIADAS PARADAS.
- RETORNO VOLUNTARIO A MI PAÍS DE ORIGEN.



PROYECTOS EJECUTADOS 2024

23

PROYECTOS EJECUTADOS EN 2024
POR LÍNEAS DE TRABAJO:

LÍNEA DE TRABAJO >

- HOGARES DE ACOGIDA TEMPORAL.
- PROTECCIÓN INTERNACIONAL.

Proyectos:

- ALOJAMIENTOS TEMPORALES PARA PERSONAS MIGRANTES EN SITUACIÓN DE VULNERABILIDAD - CONCIERTO SOCIAL.
- PROTECCIÓN INTERNACIONAL Y ASILO.

PROYECTOS EJECUTADOS 2024



23

PROYECTOS EJECUTADOS EN 2024
POR LÍNEAS DE TRABAJO:

LÍNEA DE TRABAJO >

- **DESARROLLO COMUNITARIO Y JUVENTUD.**

Proyectos:

- **APS Y CONSTRUCCIÓN DE COMPETENCIAS INTERCULTURALES.**
- **ACCIONES DE COMPENSACIÓN EDUCATIVA EN CONTEXTOS DE DIVERSIDAD CULTURAL SIGNIFICATIVA.**
- **PROYECTO ROMPER LA BRECHA DIGITAL.**
- **MEDIACIÓN INTERCULTURAL EN LOS ÁMBITOS COMUNITARIO, EDUCATIVO Y SANITARIO CON POBLACION MIGRANTE.**
- **INTEGRACIÓN EDUCATIVA Y SOCIAL PARA EL ALUMNADO MIGRANTE.**
- **PROMOCIÓN, GESTIÓN Y FORMACIÓN DEL VOLUNTARIADO.**



PROYECTOS EJECUTADOS 2024

23

PROYECTOS EJECUTADOS EN 2024
POR LÍNEAS DE TRABAJO:

LÍNEA DE TRABAJO >

- DENUNCIA, SENSIBILIZACIÓN E INCIDENCIA POLÍTICA.

Proyectos:

- PROMOCIÓN DE LA IGUALDAD DE TRATO Y NO DISCRIMINACIÓN.
- SERVICIO DE ASISTENCIA Y ORIENTACIÓN A VÍCTIMAS DE DISCRIMINACIÓN POR ORIGEN RACIAL Y ÉTNICO.
- ALERTA RACISMO.
- DECONSTRUYENDO EL RACISMO.

COLABORADORES Y FINANCIADORES



Todos los proyectos de nuestra organización han contado con la colaboración total o parcial de nuestros habituales **colaboradores y financiadores** que se encargan de hacer posible que nuestra entidad alcance sus objetivos.

La naturaleza de nuestros financiadores varía desde las administraciones públicas europeas, estatales, autonómicas y locales hasta empresas privadas de toda la provincia.

La forma de colaborar es muy diversa y abarca desde la subvención total del proyecto, hasta financiar una parte del mismo o incluso colaboraciones en diferentes servicios de la organización.





VOLUNTARIADO

EL ADN ELCHE ACOGE

En la entidad contamos con un Plan de Gestión del Voluntariado para desarrollar de manera específica las acciones para la gestión de esta área de actuación.

Dentro de este ámbito, se establecen dos líneas claras de trabajo:

1. Captación, sensibilización, formación del voluntariado.
2. Motivación, reconocimiento y creación de espacios de encuentro del voluntariado.

Además de las formaciones ofertadas por nuestra entidad y de los espacios de encuentro programados, desde Red Acoge se oferta un catálogo de cursos dirigidos a las personas que colaboran como voluntarias en cada una de las entidades que formamos parte de Red Acoge.

Las principales actividades donde colaboran nuestros voluntarios/as son:

- Clases de español y valenciano para niños/as, jóvenes y adultos.
- Clases de apoyo y refuerzo escolar para menores.
- Acompañamiento en actividades deportivas.
- Atención y acompañamiento de usuarios/as en diferentes áreas de la entidad (laboral, jurídico, vivienda, social, etc).
- Acompañamiento y participación en actividades de ocio y tiempo libre. Participación en talleres y cursos de formación para el voluntariado y para los usuarios/as.
- Actividades de sensibilización ciudadana.
- Participación en eventos de la organización.
- Otras actividades de interés.

Durante el ejercicio de **2025 el equipo de voluntariado ha estado formado por más de 80 personas** voluntarias formadas en diferentes áreas de actuación.



INCIDENCIA POLÍTICA Y DENUNCIA SOCIAL

Elcheacoge
FUNDACIÓN
Cooperada a: RED acoge

Desde Elche Acoge, creemos firmemente en la construcción de una **ciudadanía crítica**, proactiva y participativa capaz de detectar injusticias, poner voz a los colectivos más vulnerables y generar cambio social. Nuestra labor como organización es actuar como palanca transformadora, poniendo el foco en aquellas situaciones donde se producen injusticias sociales y elevarlas a las esferas públicas, administrativas y a los medios de comunicación.

Desde la sensibilización y la incidencia política buscamos la forma de ofrecer alternativas para **garantizar que los derechos y libertades de las personas se respeten**. Por ello, entendemos la incidencia política como una herramienta que ofrecemos a las personas migrantes para hacer llegar sus demandas, reivindicaciones y propuestas a las esferas públicas, y generar movilizaciones para instar a la participación y la acción.

Los **ejes temáticos** donde hemos incrementado nuestra participación han sido:

- Medidas para garantizar los derechos de las personas migrantes y refugiadas.
- Participación en procesos legislativos e impulso de modificaciones legislativas.
- Derechos económicos, sociales y culturales.
- Fronteras y devoluciones sumarias.
- Apertura de cuentas bancarias básicas.
- Pacto Mundial de las Migraciones.
- El fortalecimiento del trabajo en red en las plataformas.

¿DÓNDO ESTAMOS?

FOROS ESTATALES:

- Formamos parte de Red Acoge, con 20 entidades en todo el territorio nacional.
- Consejo para la eliminación de la discriminación racial o étnica. CEDRE.

FOROS AUTONÓMICOS:

- Foro Valenciano para la migración.
- Plataforma de Voluntariado Social de la Comunidad Valenciana.
- Federación Valenciana de Organizaciones de Solidaridad con los migrantes.
- Observatorio del Sindic de Greuges para la Defensa de los Derechos de las Personas en Situación de Vulnerabilidad.
- vocalía de la estrategia valenciana de migraciones.
- Observatorio valenciano para la igualdad de trato, la no discriminación y la prevención de los delitos de odio.
- Mesa de acción concertada en materia de servicios sociales de la comunidad valenciana.
- Red Alquiler Comunidad Valenciana.

FOROS PROVINCIALES:

- Plataforma de entidades sociales para la Protección Internacional en la provincia de Alicante.
- Mesa de Igualdad de la Provincia de Alicante.
- Mesa de Empleo Doméstico de la Provincia de Alicante.
- Consejo Externo del Centro de Estudios para la Mujer Universidad de Alicante.

FOROS MUNICIPALES:

- Consejo Municipal de las Mujeres y para la Igualdad de Género del Ayuntamiento de Elche.
- Consejo de Cooperación. Ayuntamiento de Elche.
- Consejo de Integración. Ayuntamiento de Elche.
- Consejo de la Juventud. Ayuntamiento de Elche.
- Elx Conviu. Plataforma de entidades sociales para la dinamización comunitaria.
- Sección de violencia de género. Ilustre Colegio de Abogados de Elche. ICAE.
- Sección de extranjería. Ilustre Colegio de Abogados de Elche. ICAE.

TRANSPARENCIA

Desde la Fundación Elche Acoge tenemos un compromiso total y real con la transparencia y la rendición de cuentas con el objetivo de responder a las necesidades de nuestros colectivos y optimizar al máximo nuestros recursos.

Gracias a la participación y colaboración de nuestros colaboradores, financiadores y patrocinadores, podemos seguir gestionando cada proyecto de la Fundación. Por ello, es vital que se conozca en qué y de qué forma se destinan sus aportaciones en nuestra entidad. Es por ello, que dejamos a la disposición del dominio público nuestras cuentas anuales y financiación.

De esta manera se refleja la importancia que el tercer sector tiene para el estado y como nuestra Fundación desarrolla un trabajo en red y auxiliar con las administraciones públicas.

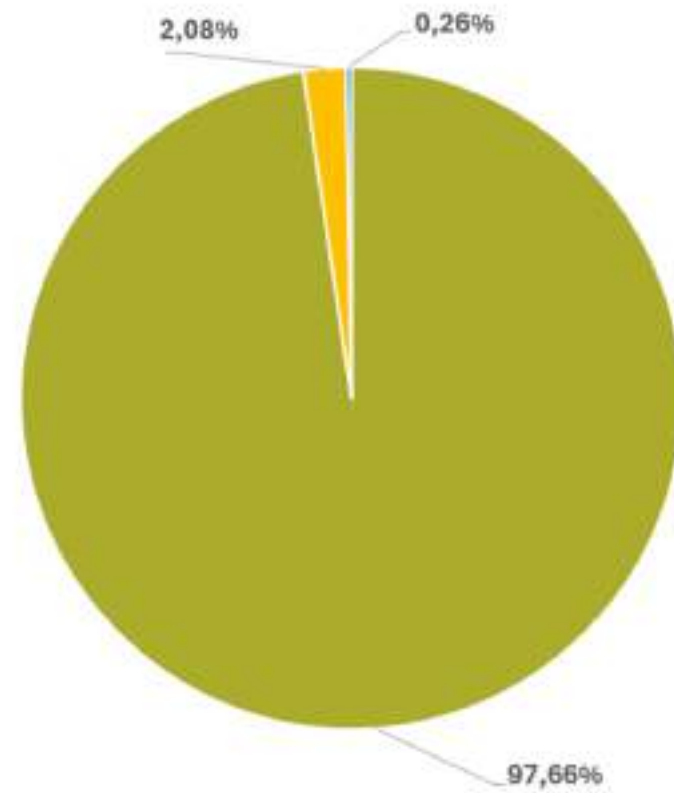
A continuación, se muestra a través de la gráfica cómo nuestra Fundación utiliza una estrategia de diversificación de fuentes de financiación:



Fuente: elaboración propia

TRANSPARENCIA

AÑO 2025

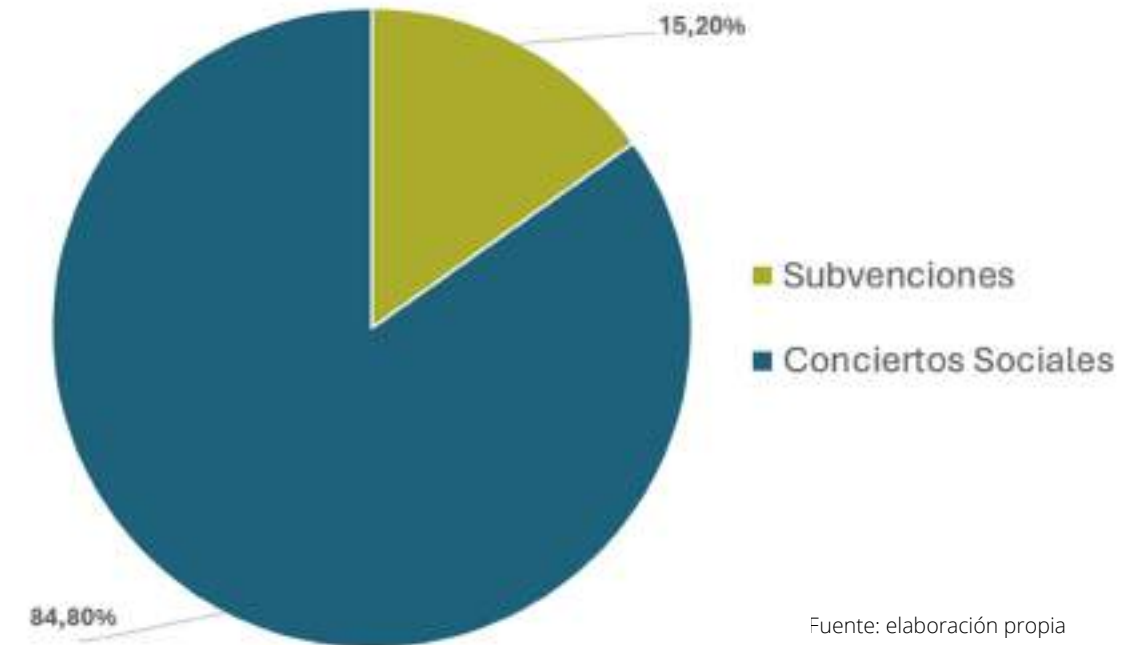


FUENTES DE FINANCIACIÓN

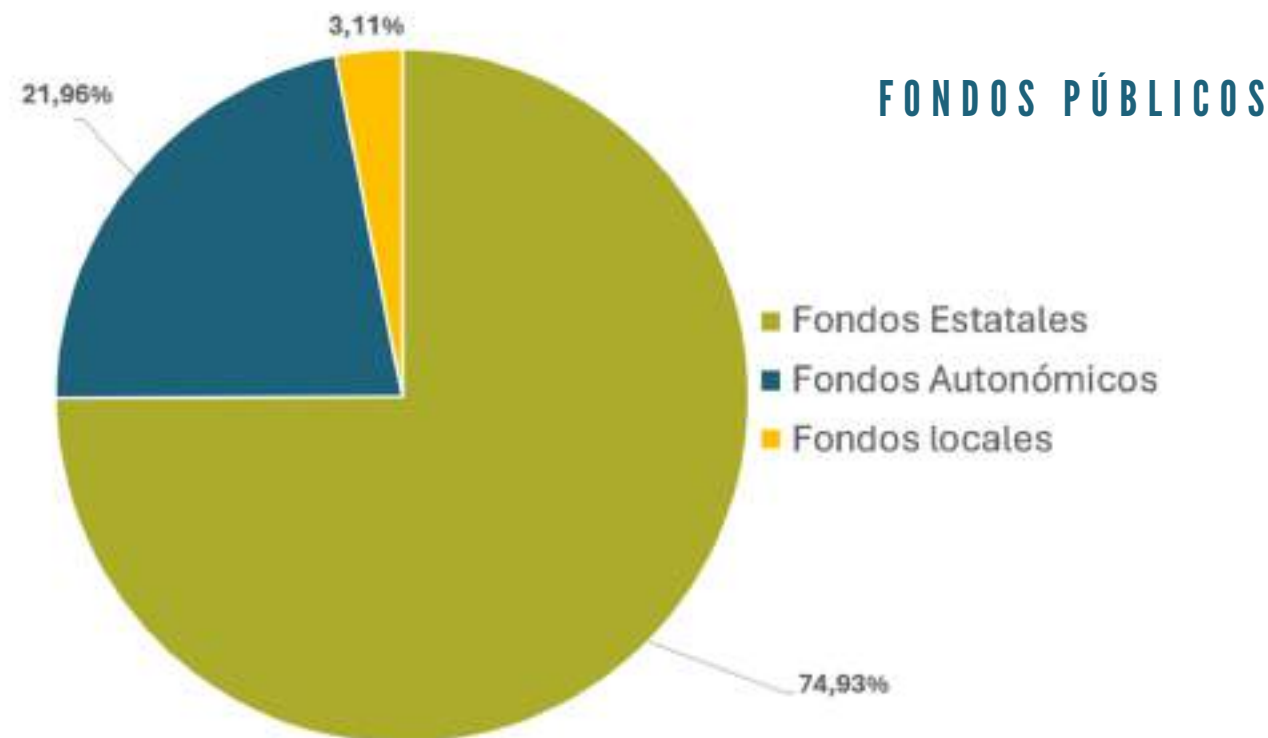
- Subvenciones Públicas y Conciertos Sociales
- Convenios y colaboraciones con entidades privadas
- Aportaciones de socios y donantes

Fuente: elaboración propia

TIPOLOGÍA DE FONDOS PÚBLICOS



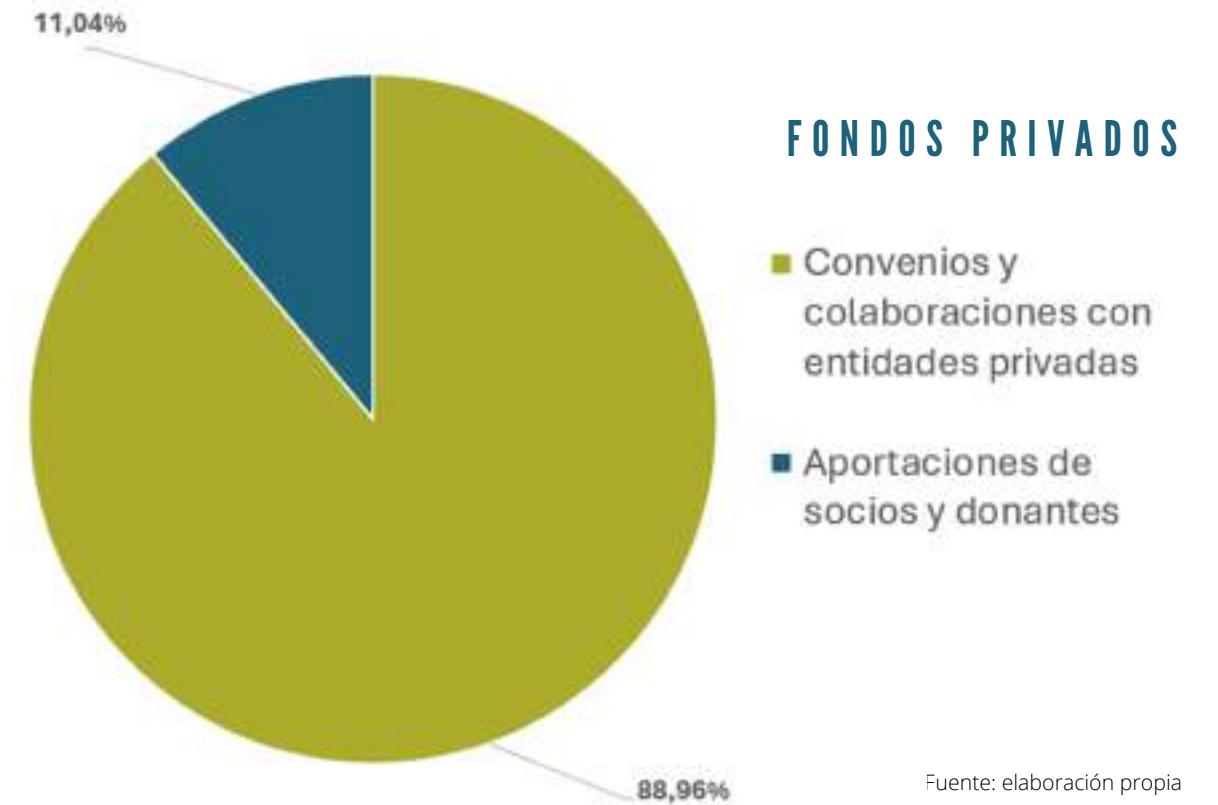
Fuente: elaboración propia



FONDOS PÚBLICOS

- Fondos Estatales
- Fondos Autonómicos
- Fondos locales

Fuente: elaboración propia



FONDOS PRIVADOS

- Convenios y colaboraciones con entidades privadas
- Aportaciones de socios y donantes

Fuente: elaboración propia

GESTIÓN, ADMINISTRACIÓN Y COORDINACIÓN



El objetivo de estas áreas de trabajo es el de planificar, dirigir y gestionar los recursos de la entidad (tanto recursos humanos como materiales) para la consecución óptima de los objetivos preestablecidos.

En líneas generales, se han desarrollado las siguientes acciones:

1.- PLANIFICACIÓN:

- Diseño de proyectos, tanto de continuidad como de nuevas líneas de actuación.
- Elaboración de previsiones económicas.
- Búsqueda de fuentes de financiación.
- Elaboración de informes y memorias técnicas.
- Asignación de los recursos a proyectos y actividades.

2. COORDINACIÓN:

- Coordinación del personal (trabajadores y voluntarios).
- Coordinación de proyectos y actividades.
- Relación externa con instituciones públicas y/o privadas.
- Representación institucional.

3.- GESTIÓN Y ADMINISTRACION:

- Seguimiento de proyectos y apoyo técnico a los programas que se ejecutan desde cada departamento.
- Elaboración de memorias económicas y técnicas.
- Justificaciones económicas de los proyectos financiados.
- Contabilidad de la entidad.
- Gestión administrativa externa.
- Gestión de proveedores.



Elcheacoge
FUNDACIÓN

Organización federada en **RED acoge**

www.elcheacoge.org

elcheacoge@elcheacoge.org

